



# carpintería



## REHABILITACIÓN DE L

## Guillén Industrias de la Madera remodela to

El antiguo Instituto Provincial de Puericultura de Madrid, comúnmente conocido como La Maternidad, situado en la calle O'donell nº 50, de Madrid, acaba de ser remozado. Su destino será la nueva sede de la Consejería de Familia y Asuntos Sociales de la Comunidad de Madrid, ya que la Maternidad se trasladó hace unos años al nuevo edificio de Moneo, mucho más moderno, que se encuentra al lado.

No se ha tratado de una rehabilitación sino de una restauración, ya que se ha conservado prácticamente todo y únicamente se han sustituido materiales y productos que se encontraban deteriorados o no cumplían con la normativa vigente, como temas de fuego, aislamiento, evacuación y barreras arquitectónicas, etc. Así es el caso por ejemplo del revestimiento cerámico -en buen estado- que se ha conservado y el de la carpintería exterior, de madera que debía adaptarse a la nueva normativa, aportando valores de aislamiento mayores y que ha sido sustituida.

El edificio, pese a estar desfasado estéticamente respecto a los gustos actuales, es una construcción de

gran calidad. Fue proyectado por los arquitectos provinciales Francisco de Asís Fort Coghén y Baltasar Hernández Briz en fechas no demasiado aclaradas (algunas fuentes citan 1910, mientras otras lo fijan en 1928).

Sea cual sea la fecha el estilo arquitectónico responde a un modelo ecléctico o 'nacional' por sus reminiscencias neomudéjares y el casticista uso del ladrillo, pero a la vez es un edificio muy clásico por sus volúmenes rotundos y por su simetría. Presenta reminiscencias, en el uso del ladrillo, a la plaza de toros de Las Ventas o la Residencia de Estudiantes. Fort proyectó un edificio de estilo similar en Madrid (la iglesia del ICADE en la calle Alberto Aguilera).

Pese a su imagen tradicional, el edificio es muy racional en cuanto a distribución, circulaciones interiores e iluminación, lo que ha posibilitado una adaptación sin traumas a usos actuales y un buen aprovechamiento de los espacios.

Todas las plantas del edificio están configuradas por dos cuerpos separados por el núcleo central y dos laterales. En el primero se encuentra



la entrada y las comunicaciones verticales y en los extremos, ambos resaltados, debieron situarse los despachos de los médicos, las unidades de enfermería y los cuartos para almacenaje, aseos e instalaciones. Un pasillo longitudinal que los une, alojando a ambos lados naveas rectangulares en las que se encontraban los pabellones de hospitalización con las camas.

El edificio está orientado en el eje Este-Oeste por lo que una fachada queda muy soleada y dispone de grandes huecos (la de mediodía) y la otra que está orientada a Norte,

Estado previo del edificio



# LA ANTIGUA MATERNIDAD DE MADRID

## da la carpintería interior y exterior

Estado después de la restauración



### CRÉDITOS

Constructora: SACYR

Jefe de obra: Federico Montes, arquitecto técnico

Jefe de grupo: Miguel Ángel García Nogales

Carpintería: Guillén Industria de la Madera, S.A.

Fechas: La obra se contrató en noviembre de 2009 y se midieron las necesidades de carpintería exterior a lo largo del mes de diciembre. Se comenzó a principios de febrero.

La carpintería interior se pudo medir en su totalidad en el mes de marzo, comenzando en el mes de mayo la instalación. La obra se terminó en junio de 2010. Desde junio hasta el 4 de noviembre de 2010, fecha en que la constructora ha entregado la obra, se han realizado ampliaciones y reparaciones.



# carpintería

con huecos lógicamente menores. Es ésta precisamente la fachada principal, que da a la calle O'donnell. En esta fachada los volúmenes y paños son más bien planos, mientras la fachada trasera es más movida y aparecen una serie de chaflanes que aportan algo de variedad a esa parte trasera.

La modulación de los huecos de fachada coincide básicamente en planta con la separación de cama + espacio de asistencia, prolongada en continuo formando las grandes salas, que ahora servirán como grandes espacios compartimentables para el trabajo administrativo.

La orientación del edificio ha condicionado fuertemente la conservación de la carpintería exterior. La orientada a sur estaba muy castigada aunque estaba parcialmente protegida por grandes toldos, en algunos casos, y en otros, por terrazas y soportales. En cualquier caso era una fachada muy expuesta térmicamente mientras que en la opuesta ocurría lo contrario, con grandes pérdidas calóricas. No existía calefacción centralizada.

El gran corredor central disponía y dispone de un zócalo alto de cerámica de Talavera, entonada en azules, que se encuentra en buen estado y ha sido recuperado, y el suelo, de mármol de macael, que se ha repuesto. Materiales ambos muy higiénicos y luminosos, acordes con el uso primitivo del edificio. También por motivos sanitarios y de ventilación e iluminación, los techos de las salas eran muy altos.

## Tipos de huecos

### VENTANAS

Todas las ventanas se han rehecho para alcanzar los nuevos estándares exigidos.

Para poder alojar el doble acristalamiento se ha aumentado la sección de madera, y en este caso se escogió un perfil laminado de pino

norte suministrado por la empresa SIEROLAM.

Hay 6 tipos de ventanas en el edificio: ventanales rematados en medio punto (dos tipos), ventanas rectas abatibles (dos tipos), balconeras y pequeñas ventanas de una hoja.

#### Ventanas de medio punto

Son ventanas rectas rematadas en un paño de medio punto con parteluces fijos y un capialzado decorativo sin persiana. Originalmente los capialzados alojaban persianas de madera (sustituídas en algunos casos por PVC) pero en la reforma los capialzados han quedado como meramente decorativos como una tapa (con cornisa y decoración para la formación de tres plafones) y un techillo con capialzado en DM lacado, como el resto de la ventana, en verde.

Originalmente el paño de medio punto, también era practicable por razones de ventilación (aireación por convección) pero tras la restauración se ha quedado fijo, con dos o tres parteluces verticales, ya que los locales están climatizados.

Son de dos y de tres hojas practicables.

Estos ventanales de medio punto tiene dos anchos diferentes (1700 x 3260 mm y 1540 x 3260 mm) se encuentran en la planta baja.

Hay 63 unidades anchas y 6 estrechas.

Están distribuidas en las cuatro fachadas pero principalmente en la Sur.

#### Herrajes

Las españoletas originales se han sustituido por otras de Maco, así como los herrajes de cuelgue abatibles (Aire 12) mientras que las manivelas son de Hoppe.

#### Acabado

Toda la carpintería exterior está lacada en verde carruaje (RAL 6009) muy típica en Madrid.

#### Ventanas balconeras

Se encuentran en las salidas a

terrazas en las plantas 1ª, 2ª y 3ª y responden al mismo diseño que la ventana, pero prolongada hasta el suelo. Las balconeras son relativamente abundantes en el edificio (36) y sus dimensiones son las más grandes, con una forma muy alargada (1.180 x 3.880 mm).

#### Ventanas de dos hojas

Son las ventanas más abundantes (182) porque se colocan en toda la fachada principal y las laterales.

#### Ventanas de una hoja

Es una ventana sencilla de la que existen 86 unidades en la obra situada en planta sótano.

## PUERTAS

#### Puertas interiores macizas vidriadas

Todas las puertas y ventanas interiores son de pino macizo en cercos, tapajuntas y junquillos. Los plafones son de tablero de fibras de densidad media.

La palillería (junquillos) tanto en puertas como en ventanas interiores son piezas independientes, montadas una a una en obra ya que los cristales venían impuestos por la Dirección de Ejecución y son independientes de la hoja. Son biselados. De todas formas los cristales no se podrían haber colocado en fábrica por el peligro del manipulado, al ser puertas grandes y pesadas, al igual que las ventanas. Además, debido a que la obra tiene significativas diferencias de nivel (ver apartado siguiente), todas las puertas son distintas y se ajustan en los montantes (vidrios).

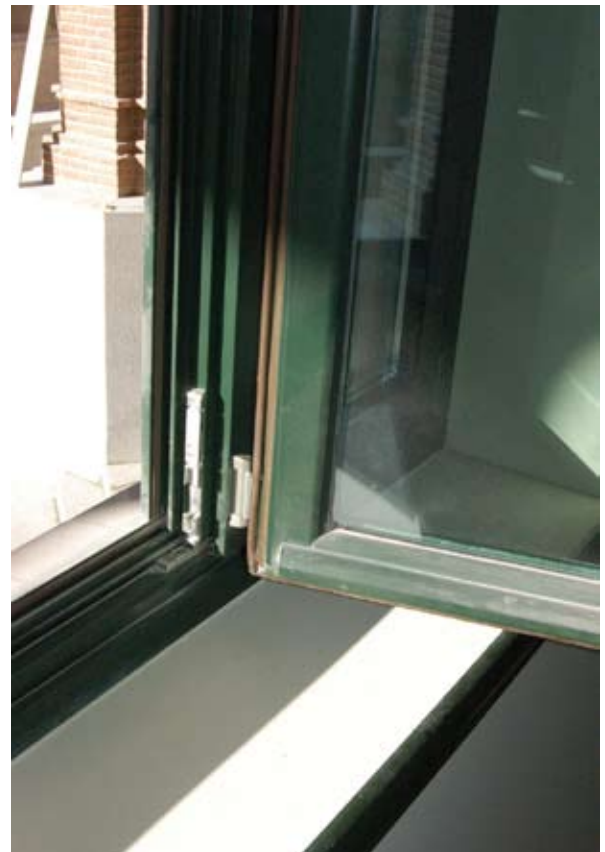
Las puertas interiores vidriadas son de 1, 2 y 3 hojas, con y sin montante y son 105 unidades.

#### Acabado

Las puertas están lacadas, pese a ser de madera maciza, por expreso deseo de la DE. No es normal lacar sobre madera maciza sino sobre tablero DM porque da un acabado



*Estado inicial de los ventanales antes y tras su sustitución. La españoleta por cara ha sido sustituido por una falleba por canto*





# carpintería

más liso y además queda oculta la base. El lacado es también un acabado delicado en un uso intenso como es el administrativo público. Sin embargo a la larga la solución adoptada puede dar un resultado adecuado ya que los posibles desconchones y roces se podrán reparar más fácilmente que si la base fuera tablero de fibras. El lacado aplicado es blanco (RAL 9003).

## Puertas interiores de DM ciegas

Al margen de las grandes puertas vidriadas, existen hasta 11 tipos de puertas lisas diferentes (en baños, despachos y otras dependencias). Son un total de 79. Todas tienen la misma estructura: hojas de 45 mm y paramento de DM de 5 mm sobre alma llena de poliestireno expandido. Debido a la altura de los techos se diseñaron hojas muy elevadas, de 2416 mm y en la mayoría de los casos se llevan hasta el techo con un montante vidriado.

## Tapajuntas

Los tapajuntas van a testa, no en bisel. Se ha escogido así para solucionar el problema de las diferencias de anchos de los mechinales, que obligó a 'deshilarlos' y ajustarlas en obra a estos y que en inglete hubiera provocado su corte. En la cara donde van solapados, también se han 'entestado' para mantener el mismo criterio (ver croquis).

## Acabado

El acabado es también lacado a 6 manos en blanco RAL 9003.

## Herrajes

Las manivelas son de Ocáriz, los resbalones, de CVL (sencillos) y los de bombillos, de TESA, los cuales cuentan con un plan de amaestramiento, también de TESA. Los herrajes de corredera y plegables, unas pocas unidades, son de KLEIN.

## Portalones (puertas exteriores)

Los portalones son alojados en huecos similares a los ventanales aunque sin alféizar porque el hueco llega hasta el suelo.

El montante, de medio punto, es exactamente igual al de las ventanas antes mencionadas y, partiendo de éste, las hojas deben cubrir el resto del hueco.

Son también de madera maciza de pino en cercos, tapajuntas y junquillos. Las hojas son de tablero alistonado porque la carpintería va al exterior.

## Herrajes

Los portalones cuentan, por normativa, con sistema antipánico de evacuación pero debido a las enormes dimensiones de las hojas, éstos no existen en el mercado estandarizados y hubo que preparar, en colaboración con TESA, unos especiales que permitiesen el correcto funcionamiento de las barras.

## Acabado

Es el mismo tipo de pintura en verde carruaje del resto de la carpintería, que contrasta bien con el color de ladrillo. Debido a su tono oscuro, absorberá más el calor.

## Puertas plegables y RF

Es una puerta cuyas hojas son las mismas de las planas, con hojas de 2800 mm.

Además se han decorado las puertas RF que ha instalado la obra a fin de simular éstas a las suministradas por Guillén Industrias de la Madera. Hay unas pocas unidades en el edificio.

## Molduras

Todas las unidades de carpintería, tanto interiores como exteriores, cuentan con moldurones de ayous a modo de guardavivo para proteger esquinas de mechinales donde se alojan las distintas unidades. La sección de éstos es variable en función de los acabados de los paramentos. La obra se encargó de pintarlos.

## carpintería

Uno de los aspectos más interesantes de esta obra, y de muchas restauraciones, es la dispersión de medidas de los mismos huecos. En este caso el edificio presentaba una inclinación de las dos alas hacia el centro. Dado que la estructura no se iba a tocar, la dispersión de medidas iba a ser grande y, como consecuencia, había que decidir entre dos opciones. O unificar los dos cuerpos que todos los huecos presentaban (hoja y montante o capitalizado) o separarlos, uniéndolos luego ambos con 'manguetas' que lógicamente serían de distinto tamaño. En el caso de las ventanas se optó por separar los dos elementos, pero en las puertas, por razones estéticas, se unieron (ver croquis adjuntos).

Las puertas van alojadas dentro de sus mechinales, y éstos son irregulares en altura. Era inviable hacer cada puerta a una medida determinada por lo que se ofrecieron dos opciones a la Constructora: en la primera, la puerta (con montante) tendría la misma medida en todos los casos -el más pequeño- y las diferencias se absorberían con el cabecero del tapajuntas, y en la segunda, la puerta tendría la misma medida -la mayor- y las diferencias se absorberían cortando los largueiros de cerco (obviamente en la zona del montante), así como junquillos, y el cabecero de tapajuntas permanecería invariable. La Carpintería recomendó la primera, ya que es más fácil cortar tapajuntas que cercos, los cristales de los montantes serían siempre iguales y al no haber grandes diferencias no se notaría que cada cabecero tenía una medida diferente. Finalmente se eligió la segunda opción.

## Guillén Inds. de la Madera

La carpintería de esta obra ha sido realizada por la empresa de Villacañas (Toledo) Guillén Industrias de la Madera, S.A. Esta empresa, de más de 50 años de antigüedad, está

## Adaptación de la

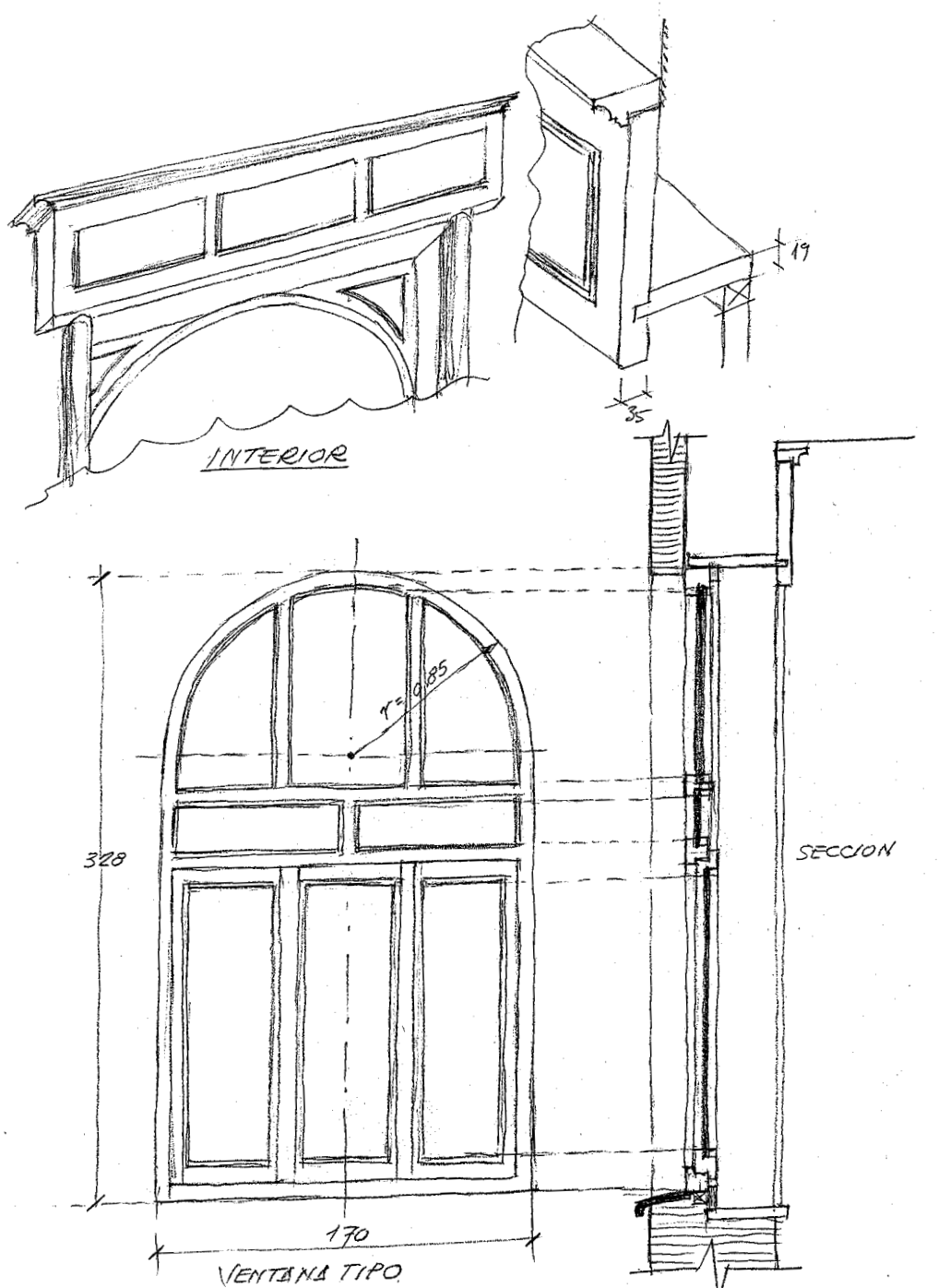




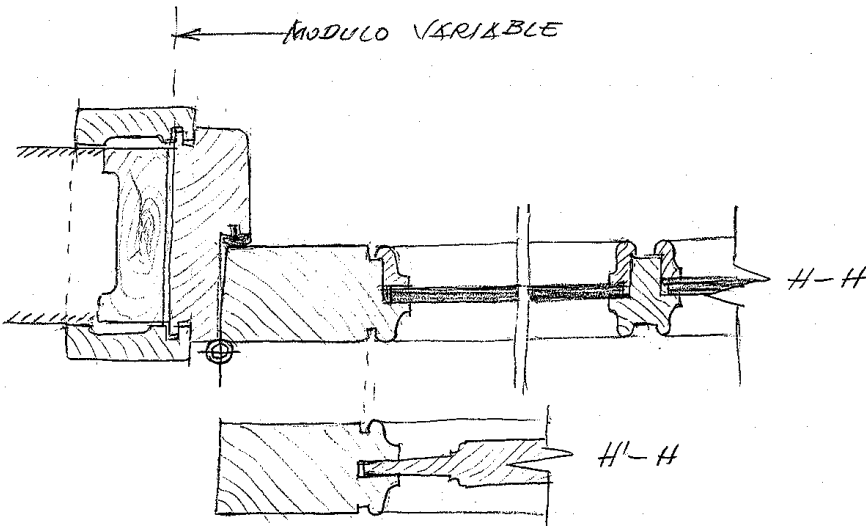
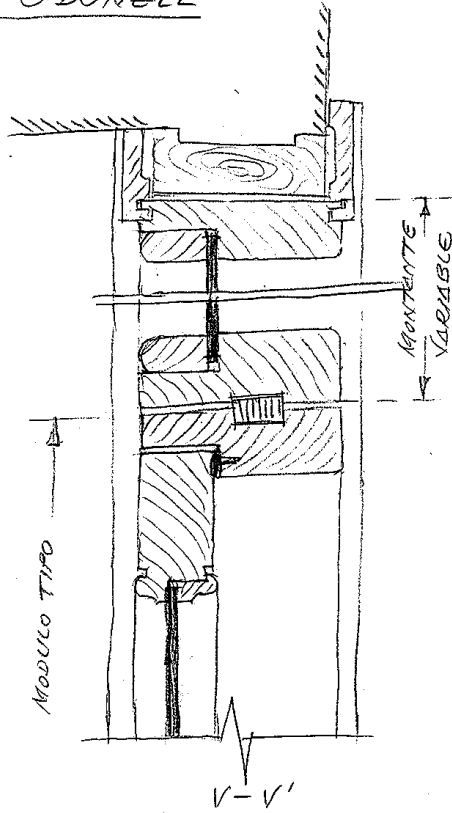
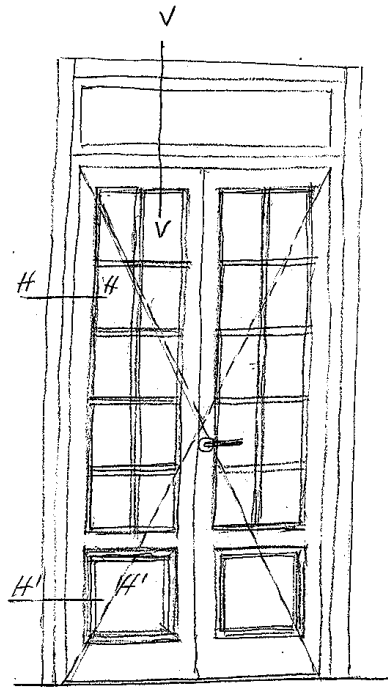
# carpintería

Croquis de las opciones de adaptación de las carpinterías a los mechinales existentes

OBRA O'DONELL  
CARPINTERIA EXTERIOR  
VENTANAS DE MEDIO PUNTO



OBRA O'DONELL



PUERTAS VIDRIERAS INTERIORES




# carpintería



Colocación de los precercos



especializada en la fabricación e instalación en obra de todo tipo de elementos de carpintería y mobiliario fijo, a diferencia de las empresas de la zona, que fabrican fundamentalmente para vender al almacén o al instalador. Aunque Guillén también fabrica a stock, está especializada en fabricar para instalar sus productos dando un servicio integral a las obras, desde las puertas, hasta los armarios, empanelados, falsos techos, rodapiés, ventanas, fraileros, etc. La empresa trabaja codo con codo con los arquitectos y aparejadores para adaptar y mejorar sus diseños de una forma más práctica y económica y resolver todos los posibles problemas de instalación. Entre sus instalaciones destaca la línea de lacado, sistema muy demandado en los últimos años, en los que la empresa ha conseguido unos resultados de mucha calidad. También dispone de un gran almacén de maderas propias, algunas de gran valor. Guillén se distingue por su catálogo, que es permanentemente renovado y que en muchos casos es referencia para el resto del sector, por su diseño que combina lo clásico y lo innovador. Agradecimientos: Jesús Guillén Corrales, Directos Comercial de Guillén. Industrias de la Madera, S.A. 

Juan Manuel Mirnada y José Palacios





*Puertas ciegas*



*Puertas vidriadas*

# carpintería



Ventana de medio punto de 3 hojas



Portalón



Balconeras



